

Plouzévéde Mag'



IMPULSION D'AVENIR



Magazine municipal
Janvier 2018

N°4

Le mot du Maire
Plouzévéde évolue
et se transforme
Enfance jeunesse
Les acteurs
économiques

meilleurs
voeux 2018

Le mot du maire

Édito 2018

Nous voici parvenus au terme de l'année 2017.

Ce fut une année mouvementée, marquée par une situation économique préoccupante à laquelle se sont ajoutées des réformes territoriales, départementales et régionales importantes. La gestion de compétences obligatoires dévolues par la loi aux Collectivités, s'avère compliquée faute de moyens des services de l'état.

Je veux profiter de cet édito pour faire avec vous un tour d'horizon des travaux réalisés : améliorations des bâtiments communaux ; voiries, réseaux d'eaux, assainissement ; espaces de jeux ; aménagement des trottoirs et portes automatiques à la Mairie pour l'accessibilité aux personnes à mobilité réduite et assurer la sécurité des cheminements ; espaces verts, réalisés par les services techniques municipaux ou par les entreprises privées pour parfaire notre cadre de vie.

Je remercie les membres du Conseil Municipal et les agents communaux, le milieu associatif ainsi que tous les bénévoles qui offrent un éventail d'activités et d'animations contribuant au dynamisme de notre commune.

Néanmoins, nous ne pouvons seulement célébrer le passé dans ce paysage, aussi **notre commune se doit de s'adapter, d'être un espace de projets, d'espoir et de bien-être...**

Comme ils l'ont fait cette année, l'équipe municipale et les employés, solidaires et dynamiques, continueront d'avancer suivant la feuille de route, au cœur d'un ensemble de projets porteurs.

Début 2018 nous aurons l'occasion de voir se concrétiser le bâtiment Enfance- Jeunesse, s'achever les travaux du lotissement « le Bois du Roz »...

Il s'agira aussi de fixer les orientations budgétaires en fonction de la Loi de Finances votée au niveau national.

Je souhaite la bienvenue aux nouveaux habitants qui ont choisi Plouzévédé pour s'y installer ou y résider.

Notre attention continuera de se porter vers les personnes affectées par la maladie, le chômage, le deuil ou l'isolement.

Enfin, si le risque d'insécurité continue à faire souci, il restera pour tous et chacun la joie de poser un sourire vers les nouveau-nés de 2017 et ceux à venir en 2018.

Pour conclure, le conseil municipal, l'équipe du Mag' et moi-même vous souhaitons une bonne année 2018 à toutes et à tous !



Viviane Pluchon, Maire

Plouzévéde évolue et se transforme

Les grands chantiers

Réalisations 2017

L'enfouissement des réseaux rue de Berven

Ces travaux, qui ont duré un an, ont permis d'enterrer les lignes électriques et de télécommunication entre l'intersection avec la rue de Saint-Pol-de-Léon et l'avenue de la Gare. La municipalité remercie les riverains pour leur attention devant la gêne occasionnée par ce chantier qui avait pour but d'embellir notre environnement tout en garantissant un meilleur fonctionnement des différents réseaux. L'année 2018 verra ces travaux se poursuivre jusqu'au carrefour de la rue du Roz.



Nouveaux enrobés rue de Berven suite à l'enfouissement des réseaux

Les enrobés des trottoirs

Suite à ces enfouissements, les trottoirs ont été en partie enrobés et continueront à l'être par tranches successives en fonction des différentes contraintes budgétaires.



Les aménagements de loisirs

Pour répondre aux attentes de la population et, afin que toutes les générations soient heureuses de vivre à Plouzévéde, il a été décidé, après la réalisation d'une allée extérieure de pétanque, la création d'une piste bicross en face de la salle omnisports. Cette piste qui a été réalisée par les agents des services techniques à la fin de l'année dernière, verra son aménagement global terminé au début du printemps.

Prévisions 2018

L'année qui vient permettra de continuer dans la même dynamique afin qu'il soit toujours plus agréable de vivre au sein de notre commune.

Ainsi, il est prévu la création d'une liaison « douce » entre la rue du Roz et la mairie grâce à une passerelle, réservée aux piétons et cyclistes, posée au-dessus du ruisseau du Ham.

Le bien vivre ensemble ne va pas sans oublier la sécurité recherchée par l'ensemble

de nos concitoyens, aussi il a été décidé d'aménager la rue de Landivisiau. Cela se fera en plusieurs tranches :

- tout d'abord au niveau de l'entrée du bourg afin de l'embellir et chercher à réduire la vitesse toujours excessive à cet endroit ;
- puis au niveau de l'école Henri Matisse par la création d'un espace partagé afin de garantir une meilleure sécurité pour nos enfants ;



Le lotissement du bois du Roz

Un autre chantier d'importance a vu le jour l'année dernière avec la création du lotissement « le bois du Roz ».

Cette réalisation de 26 lots, qui a pour but de dynamiser notre commune grâce à l'installation de nouveaux résidents, se terminera au début de cette année.

Ces travaux ne doivent pas faire oublier la poursuite de l'entretien des différentes voies communales, des accotements et des fossés par les employés communaux.

- enfin, entre ces deux sites, après l'enfouissement des réseaux électriques.

En raison de nombreuses plaintes concernant l'insuffisance de la couverture du réseau « Orange », la municipalité a autorisé l'installation d'une antenne relais de cet opérateur près de la salle omnisports. Cette antenne devrait être opérationnelle au début du mois de mai.

Plouzévéde évolue et se transforme

Améliorations et entretien des bâtiments

Outre ces réalisations la commune a tenu à porter un effort tout particulier à l'entretien des différents bâtiments communaux.

En premier lieu, il a été procédé à la mise en conformité de l'ensemble avec la loi sur l'accessibilité.

Puis différents travaux ont été réalisés :

- L'intérieur du Mil-Ham a été complètement repeint ainsi que l'extérieur des locaux du stade, côté parking.
- Les classes de l'école Henri Matisse ont vu leurs murs assainis par la pose de plaques adaptées et ventilées qui ont été repeintes. À l'extérieur, pour des raisons de sécurité les portails ont été remplacés ainsi que le plafond du préau. Enfin pour permettre un accès à tous, le chemin à l'arrière de l'école a été bitumé.
- Le bâtiment de la mairie, qui date de 1992, a également commencé une cure de jouvence par la mise en peinture de la salle du conseil, du bureau du maire et de la directrice des services. Il est prévu de poursuivre ces améliorations en réaménageant le hall d'accueil afin de le rendre encore plus agréable et fonctionnel pour les agents administratifs qui y accueillent chaque jour de la semaine avec compétence et dévouement nos concitoyens, tant au guichet de la poste qu'à celui de la mairie.

Enfin, chacun peut apprécier les nombreux parterres que nos agents s'efforcent de remodeler ou de créer dans la commune.



Enrobé et portail neuf à l'école Henri Matisse.



"Coup de jeune" dans la salle du conseil de la mairie.

Budget

Résultats comptables* du budget de la Commune >>> ANNÉE 2017



DÉPENSES

Charges générales	290.862,34 €
Charges de personnel.....	445.076,83 €
Autres charges de gestion courante.....	241.110,02 €
Remboursement des intérêts	17.483,68 €
Opérations d'ordre	79.295,67 €
TOTAL	1.073.828,54 €

Excédent constaté
318.814,39 €

RECETTES

Remboursement sur rémunérations	30.128,47 €
Produits des services et ventes.....	38.299,56 €
Impôts et taxes.....	795.511,70 €
Dotations, subventions	427.565,88 €
Autres produits de gestion courante	13.705,34 €
Produits financiers	4,34 €
Produits exceptionnels.....	72.543,33 €
Opérations d'ordre	14.884,31 €
TOTAL	1.392.642,93 €

PRINCIPALES DÉPENSES

Rénovation de l'éclairage public	25.763,09 €
Remplacement de poteaux incendie	5.280,00 €
Travaux de voirie et maîtrise d'œuvre	85.453,05 €
Étude pour la chapelle de Berven	25.197,60 €
Projet pôle enfance.....	110.479,06 €
Travaux sur bâtiments (mises aux normes et accessibilité).....	32.682,42 €
Aménagement jeux vallée du Ham.....	8.609,94 €
Informatique, logiciels	11.579,80 €
Mobilier et matériel.....	3.554,67 €
Remboursement du capital des emprunts.....	46.627,42 €
Participation SIVU Centre de Secours.....	6.779,11 €
Divers.....	9.531,97 €
Opérations d'ordre	37.311,17 €
TOTAL	408.849,30 €

FUNCTIONNEMENT

Excédent constaté
942.156,10 €



RECETTES

Excédent de fonctionnement 2016	366.741,75 €
Remboursement de TVA (FCTVA).....	29.681,71 €
Subventions	97.295,13 €
Taxes d'aménagement	5.164,28 €
Mécénat (patrimoine religieux)	400,00 €
Opérations d'ordre	101.722,53 €
Emprunt (Pôle Enfance).....	750.000,00 €
TOTAL	1.351.005,40 €

INVESTISSEMENT

* provisoires

Chapelle de Berven et patrimoine à Plouzévéde

Le Magazine de l'an dernier consacrait une page entière à l'état de notre Chapelle, aux travaux à envisager. Le budget est important, plus de 1 million d'euros pour la restauration de l'intérieur et de l'extérieur sont à prévoir pour faire œuvre pérenne. Madame Le Maire et l'équipe municipale ont reçu des services de l'État une écoute attentive qui a débouché le 3 octobre, sur le principe d'une Convention d'Assistance pour favoriser et aider au démarrage des travaux et au suivi des opérations.

La Région et l'État vont contribuer à environ 80 % des dépenses et les travaux vont être répartis en 5 phases qui s'étaleront sur 7 à 8 années vraisemblablement.

Le Conseil Municipal lors de sa réunion du 24 octobre a voté à l'unanimité la décision de procéder à la rénovation de la Chapelle et aussi, chaque année, de prévoir les dépenses correspondant à notre quote-part de 20 %.

Au cours du premier semestre 2018, un architecte des Bâtiments de France, après appel d'offres, sera désigné et la consultation des entreprises spécialisées en restauration de monuments classés pourra être lancée.

Sans attendre, le service départemental des Monuments de France a confirmé que le mur de l'enclos, l'empierrement de la fontaine, l'étanchéité de la plateforme supérieure de l'arc de triomphe, sans oublier l'épi du Penity seront restaurés dès le début 2018! L'ensemble de ces travaux est pris en charge par le budget de l'État.



La fête du 14 août

Une date de tradition, un grand succès

Organisée le 14 août, veille du Pardon, la fête de Berven a été une grande réussite dépassant toutes les attentes.

Plus de 700 convives ont partagé les moules-frites préparées par l'équipe de cuisiniers choisie par le Comité d'Animation: René Milin et Albert Delaunay, grands spécialistes de la formule.

Le repas était animé par le DJ Le Complice qui a su alterner, pour le bonheur de tous, imitations et parodies de chansons connues. Des structures gonflables faisaient le bonheur des enfants. La soirée s'est poursuivie par un bal et terminée par un feu d'artifice de toute beauté.

Pour une première, le succès était au rendez-vous, au-delà de toutes les espérances.

Pour 2018, le Comité d'Animation se lancera dans une 2^e édition de la « Fête du 14 août », avec repas, bal populaire et feu d'artifice, pour le plus grand plaisir des Plouzévédeens et des touristes.

Il convient que soient remerciés les bénévoles et la Mairie qui met à disposition ses services techniques. Sans la participation de tous, rien de tout cela ne serait possible.



Club de Loisirs du Ham

Génération mouvement

Le Club Loisirs du Ham (CLH) est affilié à la fédération Génération Mouvement du Finistère, qui compte 19 100 adhérents. En 2017, le Club regroupe 96 adhérents qui se réunissent certains jours de la semaine, selon les activités.

Le jeudi après-midi

- **pétanque**, activité la plus prisée! En moyenne 35 adhérents dont 12 femmes.

- **jeux de dominos, scrabble** à la salle Mil Ham pratiqués par une majorité féminine.

Ces activités sont entrecoupées d'un goûter convivial réunissant environ 50 membres chaque semaine.

De juin à fin août, les clubs du secteur se rencontrent pour des interclubs de dominos et de pétanque.

Le mardi après-midi

- **marche à pied** avec une participation d'une vingtaine de personnes.

Le groupe se réunit sur le Champ de Foire pour un départ à 13 h 30 avec des parcours différents chaque semaine: 8 à 10 km pour les bons marcheurs et 5 à 6 km pour les autres.

Et aussi...

Au sein du club, des voyages sont organisés au rythme de 2 par an (Baccarès, île de Ré...).



Le Kafé Brezhoneg a rencontré un grand succès le samedi 18 novembre 2017. Un grand bravo aux organisateurs dont Laurent Mesguen et André Colliou, sans oublier les autres.

Le 20 avril 2018 une sortie est prévue à Saint-Caradec pour le spectacle de Marie Guersaille.

Depuis son changement de nom (anciennement « les aînés ruraux ») le Club est ouvert à toutes les générations et vous invite à le rejoindre si l'une ou l'autre des activités vous intéresse.



Le Club Loisirs du Ham propose à toutes les vacances un après-midi pétanque avec les ados.



Nos associations...



Le comité d'animation lors de la fête du 14 août qui a remporté un grand succès



Confection d'étoiles de Noël de l'association Gwialenn Ar Vro



Vin chaud servi par l'APE pour la kermesse de Noël de l'école Henri Matisse



Monstres et compagnie à la traditionnelle fête d'Halloween de Pluri'Ailes



Assemblée générale du club de Loisirs du Ham et repas convivial



Club de lanvol lors d'un entraînement

Entrée sur le terrain des finalistes U13 lors du tournoi contre le cancer de l'ASBP



L'équipe de coureurs à pied des Coquelicots



Départ de la course organisée par les Coquelicots lors du marché de Noël



Finaliste U11 GJHL - La Réunion qui ont fait le déplacement pour assister au tournoi contre le cancer de l'ASBP

...impulsion d'avenir

Les "Minis Poussent" en balade...



... et en activités d'éveil



Gym douce du mardi au Mil Ham, animée par Marie-Noëlle Gosselin



Récolte de l'osier par l'association Osez l'osier



Jambon à l'os-frites du Bon Cap au profit de l'association le Sourire d'Élodie

Les Projets

L'équipe du Mag s'est intéressée aux projets des associations pour 2018.

Les réponses au sondage effectué ont montré que les associations qui nous ont répondu veulent continuer à développer leur activité dans la convivialité en la pratiquant avec plaisir et en rencontrant d'autres clubs du secteur.

Les clubs sportifs envisagent :

- pour les Coquelicots, un marathon extérieur à la Bretagne. De plus, ils invitent tous les volontaires à leur nouvelle activité de marche dynamique.
- pour le Jupiller Molkky Club, une candidature pour organiser l'Open de Bretagne 2018 et comme « le futur appartient à ceux qui croient en la beauté de leur rêve » pourquoi pas l'Open de France dans quelques années.

Les associations de transmission et d'éveil prévoient :

- pour les deux associations de vannerie Gwialenn Ar Vro et Osier l'osier, de continuer à transmettre leur savoir-faire, de pratiquer une activité intergénérationnelle; auprès des adultes, des ados et également des vacanciers.
- pour Pluri'ailes, de favoriser le mieux vivre en collectivité, en partageant et agissant ensemble dans le respect de l'Homme et de la Nature.
- pour les "Minis Poussent", association d'assistantes maternelles, de poursuivre les séances hebdomadaires d'éveil corporel, manuel, sensoriel et culturel pour les Minis ainsi qu'une réflexion et une formation continue pour les nounous accompagnées parfois d'une psychologue ou d'une psychomotricienne.
- pour l'APE Henri Matisse, de renforcer les liens entre les parents et de participer à l'animation et à la vie de l'école en favorisant pour 2018 la réalisation d'un film par les enfants.

Le comité d'animation envisage :

- d'organiser à nouveau une fête populaire en août 2018, qui offrira des activités et des spectacles gratuits pour tous.

Le détail des activités propres à chaque association, les horaires, les lieux de rendez-vous et les contacts, sont à consulter sur le site de la commune :

www.plouzevede.fr

Centre de Loisirs Familles Rurales, 50 ans d'histoire sur la commune !

L'association est créée en février 1967 et nommée alors « Association Familiale Rurale » à but général. Sa présidente à l'époque était Jacqueline Autret.

De 1967 à la fin des années 70

Le premier service créé est « **La Ruche de Vacances** » de l'été 1967 à 1977, 5 à 6 semaines les après-midi lors des vacances d'été avec un effectif moyen de 60 enfants de 3 à 11 ans.



Premier local Place du Champ de Foire...



...et première réunion de la Ruche

L'association a disposé à l'époque d'une partie désaffectée du local du marché intercommunal sur le champ de foire rendu « habitable » année après année.

D'autres services ont été créés ensuite :

- **Service d'éducation** (hivers 69 et 70) : réunions d'information et de discussion sur les problèmes rencontrés dans l'éducation des enfants.
- **Cours de secourisme** (printemps 69 et 70) : 48 secouristes et 2 moniteurs de secourisme formés.
- **Collecte de sang** : 1969 avec 239 flacons jusqu'en 76 avec 308 flacons.
- **Gymnastique volontaire féminine** : 3 hivers avec un effectif variant de 8 à 30 personnes.

- **Club du 3^e Âge** : devenu depuis une association indépendante.

- **Le club féminin** : création à la fin des années 70 avec jusqu'à plus de 30 adhérentes dans les années 80.

Les années 80 et 90

L'unique activité de l'association est alors « **La Ruche** » : centre de loisirs ouvert aux enfants de 3 à 12 ans qui fonctionne 5 ou 6 semaines les après-midis pendant l'été. Les enfants sont encadrés par de jeunes animateurs souvent originaires de la commune.

Les années 2000

Elles marquent un changement dans le fonctionnement de l'association. À partir de 2000, Christophe Prigent, animateur sportif de la commune, est mis à disposition de l'association pour encadrer les enfants durant l'été. Puis en 2002, c'est au tour d'Erwan Tanné. L'équipe commence alors à se professionnaliser. Depuis, deux animateurs ont étoffé l'équipe, Yannick directeur de la Structure en 2009 et Chloé animatrice en 2012.

À partir de 2006, le centre augmentera sa plage horaire d'ouverture au fil des années :

- 2006-2007 : 3 semaines à l'école Sainte Thérèse puis 6 semaines à l'école de Saint-Vougay.

- 2008-2009 : hors vacances d'été, le mercredi après-midi au foyer A. Caill et les petites vacances de Toussaint à la journée puis celles de pâques et d'hiver.

- 2011 : début des animations ados, le mercredi à la journée pour le centre, 7^e semaine en été et ouverture aux vacances de Noël.

- 2012-2013 : développement des animations ados avec les après-midi pendant les vacances et les différents voyages (séjour au ski avec Bodilis, Plougar et Plougourvest, parc Astérix).

- 2016 : création du foyer ado et de la passerelle (animations pour les grands du centre).

En 50 ans d'histoire, l'association aura connu des centaines de bénévoles dont voici les présidents : Jacqueline Autret, Martine Ily, Noëlle Salaun, Yves Argouarc'h, Hubert Roué, Xavier Le Roux, Sophie Vitel, Agnès Le Menn, Christelle Pluchon.

Elle aura aussi employé plus de 150 jeunes animateurs pendant les vacances.





Temps sportif
solidaire partagé
avec les deux écoles
de la commune:
la Course ELA

La parole aux écoles

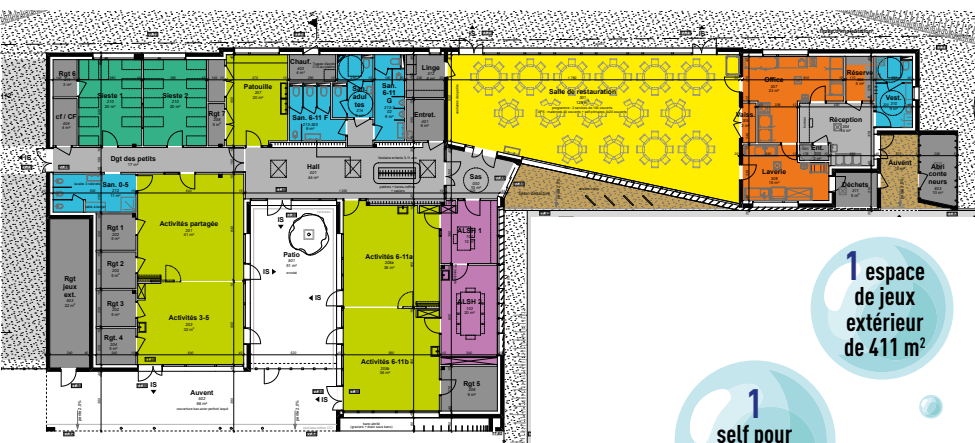
Le projet d'un Pôle Enfance Un équipement au service des enfants

Pourquoi ?

Suite à une demande croissante des familles pour accueillir les enfants les mercredis et les petites vacances, la commune a voulu construire un tout nouveau bâtiment appelé Pôle Enfance. Le foyer A. Caill, utilisé actuellement par le centre de loisirs ne peut recevoir que 28 enfants. Ce centre d'accueil ne correspond plus aux attentes de la population et des professionnels de l'enfance jeunesse. Le futur bâtiment, situé dans la vallée du Ham, profitera du cadre verdoyant des lieux et de l'aire de jeux aménagée à proximité.

Confirmé en conseil municipal le 11 mai 2016, le projet avance. Le début des travaux est prévu pour février 2018 et ce pour une année.

Les élus ont mûri leur projet depuis le début de leur mandat et ils espèrent qu'il satisfera l'ensemble des utilisateurs de ce nouveau bâtiment.



1 espace
de jeux
extérieur
de 411 m²

1
self pour
les écoles
et le centre

48
enfants

656 m²

4
salles
d'activités

1 salle
patouille

2
salles de
siestes



quelles ont été les étapes de réalisation ?

2014

Décision des élus, visite de différentes structures.

2015

Travail sur le cahier des charges du bâtiment avec les animateurs, les organismes de la petite enfance et les écoles.

2016

Délibération actant le lancement du projet, choix du bureau d'études, mise au point du projet.

2017

Choix de l'architecte et réalisation des esquisses, choix des entreprises.

2018

Début des travaux

Pour qui ?

PÔLE ENFANCE

Il a pour vocation d'être un bâtiment multifonctions pour la petite enfance :

Le Centre de Loisirs Familiales Rurales du bassin de vie

> Mercredis et vacances scolaires

Les écoles

- Henri-Matisse
- Sainte-Thérèse

> Restauration et garderie

Les intervenants de la petite enfance

- Le RPAM* (relais parent assistante maternelles)
- Les "Minis Poussent"
- Les "Mille Pattes"* (halte-garderie itinérante)

École Henri-Matisse

Le cinéma en action !

Cette année l'école Henri-Matisse de Plouzévédé et Trézilidé poursuit son projet cinéma. Il va mener les élèves dans une salle de spectacle pour y visiter, cette fois-ci, la salle de projection.

Ils vont également passer de l'autre côté de la caméra et réaliser des films courts d'animation destinés à être présentés aux parents avec l'aide d'Erwan Tanné, animateur socio culturel.

Par ailleurs, les élèves ont, à l'automne, produit du jus de pommes. Ils ont ainsi pu découvrir sa fabrication, du ramassage des fruits à la mise en bouteille en se rendant, pour les plus grands, à la ferme de Brengoulou.

Enfin, les CE et les CM font cette année partie des jeunes reporters des arts et des sciences, projet en lien avec Océanopolis. Ils vont donc réaliser un projet autour de la protection des écosystèmes marins et le présenteront au cours d'une sortie à Océanopolis. Ils auront également la chance de rencontrer un chercheur qui pourra les aider à répondre à certaines questions scientifiques.

Tous ces projets voient le jour grâce au soutien financier de la mairie et de l'APE.

École Sainte-Thérèse

Une déferlante de projets

et un voyage au ski pour les CM !

Au cours de cette première période, beaucoup d'événements ont déjà eu lieu. On peut retenir entre autres l'Accueil des nouveaux élèves et adultes de l'école, le premier récital à haute voix, l'élection des délégués, la course ELA avec l'école publique Henri Matisse dans la vallée du Ham, l'apprentissage de la natation à Landivisiau et le spectacle de Noël animé par un professionnel sous la forme d'un concert.

Pour la suite de l'année, les projets ne manquent pas non plus.

- Les délégués de classe se sont réunis autour des représentants de l'APEL et de l'école pour proposer plusieurs idées afin d'améliorer le quotidien... des récréations notamment.

- D'autres spectacles sont prévus pour les élèves des cycles 2 et 3. Une sortie est programmée au fonds Hélène et Édouard Leclerc à Landerneau pour les classes de CM. Les élèves de maternelle s'intéresseront également à l'abbaye de Daoulas et tous les primaires se retrouveront avec les écoles du secteur pour un nouveau festival à voix haute.

- L'école prépare la porte ouverte qui aura lieu au printemps.

Mais l'événement attendu des CM est le voyage au ski. Les 53 élèves se rendront à Campan dans les Hautes-Pyrénées pour une semaine de découverte de la montagne et de la pratique du ski alpin. Une semaine inoubliable qu'ils préparent depuis un moment déjà.

*organismes de la CCPL



Les acteurs économiques

Impulsion d'avenir

Chacun connaît l'association « Le Bon Cap » qui regroupe nos commerçants, nos artisans et qui organise régulièrement des manifestations comme un repas caritatif, le concours de vitrines de Noël... nous apportant le plaisir et la commodité du bien vivre ensemble à Plouzévéde. On perçoit moins facilement que la commune « bouge », qu'elle se renouvelle aussi. C'est l'éclairage que la Municipalité et l'équipe du Mag' ont souhaité apporter dans le présent article.



La commission municipale d'information a contacté les nouveaux acteurs économiques inscrits depuis janvier 2016, artisans, commerçants, auto-entrepreneurs et agriculteurs dans le but de mieux les connaître, les faire connaître et leur donner la parole.

Après avoir été accueillis par Madame le Maire, lors de la rencontre du 16 octobre, ils se sont présentés et un échange fructueux a pu s'établir. Selon leur ordre d'arrivée à la réunion, ont participé :

- **Benoît Boigné, armurier, "Chasse et Pêche du Guillec"** ;
- **Laurent et Ophélie Schieste, hôtel-restaurant "Les Voyageurs"** ;
- **Julien Rivoallon, agriculteur conventionnel** ;
- **Florian Le Saint, agriculteur bio** ;
- **Emmanuelle Le Borgne, tapissière d'ameublement "Emma'chaise"** ;
- **Marina Dosso, atelier de couture, activités récréatives et de loisirs, "Les retouches de Marina"**.

Remarquons que ces nouveaux installés viennent, outre les Plouzévédeens, de Landerneau, de Plougouven, de Plouvorn ou encore de l'est de la France.

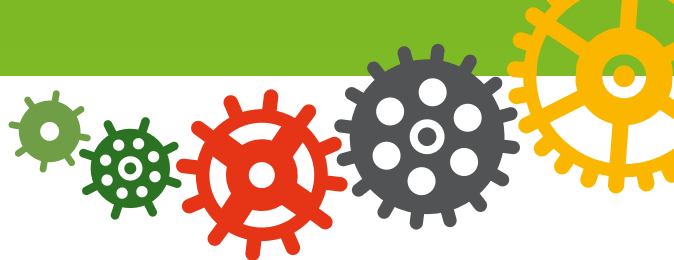
Quelles sont les raisons de leur installation ?

Pour la plupart des participants la motivation est leur passion pour la profession, le souhait d'être leur propre patron et la possibilité de choisir l'orientation économique de leur activité.

Les créatrices d'entreprise et « réparatrices » ont la volonté de relancer une activité artisanale correspondant pleinement à leurs convictions.

- pour Emmanuelle, son métier de tapissière d'ameublement après divers emplois alimentaires ;
- pour Marina, la couture sous forme de réparations, retouches et créations avec





le souci de réutiliser les différents matériaux afin de protéger l'environnement et le souhait de transmettre ce mode de fonctionnement à travers ses cours de couture.

Quant à la localisation sur Plouzévédé, elle est due aux opportunités qui s'offraient à eux :

- pour certains, Julien et Florian, des terres qui se libèrent ;
- pour d'autres, la reprise de commerces dans leurs domaines professionnels respectifs et les promesses de développement économique qu'ils voient dans notre territoire.

Que proposent-ils ? Quels sont leurs points forts ?

Benoît Boigné propose à la vente des armes de chasse ainsi que différents articles de pêche et de coutellerie. De par son précédent métier d'ajusteur dans l'industrie, il est **particulièrement qualifié pour la réparation des armes**. Il nous signale aussi qu'il ne reste plus que deux armureries dans le Finistère, celle de Quimper étant fermée. **Pratiquant le tir sportif et connaissant bien la législation des armes il est à même de conseiller les clients dans ces domaines.**

Laurent et Ophélie Schieste viennent de la Marne. Après avoir visité d'autres restaurants dans différents départements, ils ont choisi l'Hôtel Les Voyageurs pour le potentiel que les trois salles leur offrent. Travaillant le plus souvent seuls sur un créneau différent de celui de leurs prédécesseurs, ils ne proposent plus de menu ouvrier. **Ils s'orientent vers un registre gastronomique. L'hôtel qui héberge plutôt une clientèle de professionnels est inscrit sur « booking.com »,** ce dont se félicitent Laurent et Ophélie.

Julien Rivoallon, après avoir travaillé dans d'autres fermes et même en Allemagne, développe son exploitation de **production conventionnelle de légumes.**

Florian Le Saint, après une expérience professionnelle dans des fermes australiennes, s'est mis en GAEC avec ses parents. Ils produisent **des légumes en agriculture bio. L'exploitation offre chaque année des emplois saisonniers** ne demandant pas de formation particulière, pour le sarclage des carottes par exemple.

Emmanuelle Le Borgne a suivi **une formation initiale de tapissière en ameublement.** Elle retrouve aujourd'hui son domaine de prédilection. Elle a **commencé à se faire connaître sur les marchés cet été.** Cela lui a rapporté des demandes de devis.

Marina Dosso propose des retouches, des réparations de vêtements, des créations et des cours de couture. Déjà connue localement pour son investissement dans les associations, **elle s'est constitué un réseau par le bouche-à-oreille.**

Des échanges entre les participants il ressort que, pour certains, internet est senti comme un atout, pour l'hôtellerie par exemple, alors que pour d'autres, dont

l'armurerie, il apparaît comme un concurrent déloyal lorsqu'il offre des produits sans assumer les frais de l'information, de la formation et du service après-vente...

POUR 2018

Les agriculteurs souhaitent des prix raisonnables pour leurs légumes et plus de volontaires locaux pour répondre à leurs offres d'emploi.

Les artisans et commerçants aimeraient bien évidemment développer leur clientèle et, pour plusieurs, **s'assurer un véritable salaire.**

Tous sont des professionnels volontaires qui osent s'engager malgré de multiples contraintes, horaires, adaptabilité, législation, traçabilité, respect de l'environnement, sans oublier les contrôles inopinés.

Tous confirment avoir reçu l'aide de conseils individuels ou bénéficié de stages collectifs par les différentes Chambres professionnelles concernées : Chambre de l'Agriculture, du Commerce, des Métiers et de l'Artisanat. La Communauté de Communes, elle aussi s'implique dans l'aide à l'installation par des conseils, l'ouverture d'un espace de co-working, appelé « La Sphère », des prêts à taux zéro.

Nous souhaitons que L'Atelier de couture de Marina, Emma'chaise, Les Voyageurs, Chasse et Pêche du Guillec, les jeunes agriculteurs et tous les nouveaux installés persévèrent dans leur élan en 2018 et renforcent ainsi notre dynamique locale. Bien accueillis par les professionnels de la commune, ils sauront tous travailler ensemble, pourquoi pas au sein du « Bon Cap » et il restera à notre population de découvrir ou redécouvrir la gamme des produits, services et prestations dont elle a la chance de pouvoir bénéficier à Plouzévédé.

Le site de la commune ne demande qu'à soutenir cet élan économique et à promouvoir toutes vos activités.

Pensez à vous y inscrire !



www.plouzevede.fr



Le marché de Noël une fête qui prend de la hauteur !

Un événement incontournable sur Plouzévédé !

Devenu une manifestation populaire sur Plouzévédé mais également dans le Nord Finistère, le marché de Noël organisé par le Comité d'animation a ouvert ses portes le samedi 2 et le dimanche 3 décembre dernier.

La foule était au rendez-vous pour assister aux animations appréciées des petits et grands. Plus de 1 500 personnes par jour ont navigué dans le petit train mis à leur disposition place du champ de Foire afin de se rendre au marché de Noël.

36 exposants ont proposé décorations et gastronomie de qualité aux passants.

Jean-Luc Roudaut a fait danser les plus petits au Mil Ham. Les échassiers, les cracheurs de feu, le sculpteur sur glace ont subjugué le public par leur talent. Gisèle LAOT a proposé une pause tendresse dans l'église en chantant devant un public conquis. Le Père Noël était présent et photographié avec nos chers bambins. Enfin, Mickey et ses amis ont déambulé dans les allées du marché, accompagnés de la fanfare « Bakara » pour une ambiance musicale joviale et entraînante.

Le feu d'artifice fut magnifique, comme les années passées, et exceptionnel en cette période de l'année.

Depuis 2013, ce marché de Noël grandit et propose désormais des animations dignes des grands marchés que l'on voit en ville. Le comité d'animation investit chaque année dans du matériel (cabane en bois, barnums, arche...) pour rendre agréable votre visite sur le site.

C'est une grande satisfaction pour l'ensemble des Plouzévédéens d'avoir un événement de cette ampleur !

Des témoignages encourageants pour continuer à grandir !

Du côté des visiteurs...

Super marché de Noël. Félicitations au Comité d'animation !

Magnifique feu d'artifice, bravo !

Beau feu d'artifice pour conclure cette première journée du marché de Noël, bravo aux organisateurs !

MERCI D'AVOIR FAIT RÊVER UNE ANNÉE DE PLUS MA FILLE (ET BEAUCOUP D'AUTRES JE PENSE).

SUPER CHANTS À L'ÉGLISE, MAGNIFIQUE ! BELLE VOIX GISÈLE !

Juste un mot : BRAVO !

UNE BELLE RÉUSSITE ENCORE UNE FOIS !

Super organisation ! C'était top ! C'est sûr on reviendra l'année prochaine.

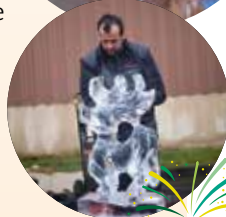
Félicitations au Comité et aux bénévoles pour ce beau marché de Noël.

Merci d'avoir réalisé le rêve de ma fille avec la Reine des Neiges.

Du côté du Comité d'Animation...

"Notre impression ne peut être que positive après un week-end comme celui-là. Nous avons vu scintiller les yeux des petits et des grands devant les diverses animations. En amont, ce sont des mois de préparations, de recherches d'animations, de décorations et d'exposants afin d'avoir de la diversité sur le marché et de répondre aux attentes du plus grand nombre, avec pour but d'essayer de varier les animations d'une année à l'autre. À l'approche du marché, cela représente beaucoup d'énergie mise en œuvre pour être au point le jour J. À ce titre, nous remercions tous les bénévoles qui ont œuvré avec nous pour le montage et le démontage.

Nous sommes ravis des retours qui sont toujours encourageants pour les années à venir. Savoir que certaines personnes viennent de Brest, Plouzané, Morlaix entre autres, nous donne de l'ambition pour continuer sur notre lancée et nous faire connaître partout."



Nous vous donnons rendez-vous en 2018 !